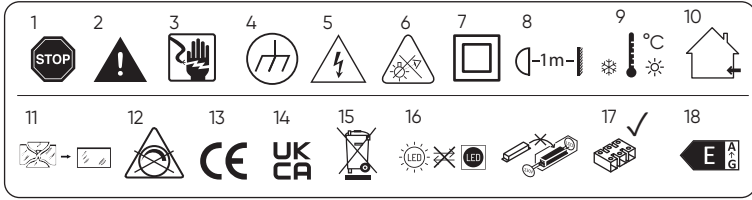


**LED line**  
LITE

**EASY FIX PRO**  
Downlight



**PL**

**1. ZANIM ROZPOCZNIESZ**

Przeczytaj uważnie wszystkie polecenia. Zachowaj instrukcję.

**2. OSTRZEŻENIE!**

Używaj produktu według zaleceń producenta. Jeżeli masz jakieś pytania skontaktuj się z producentem.

**3. RYZYKO PORAŻENIA PRĄDEM**

Produkt musi być podłączony do sieci elektrycznej zgodnie z zaleceniami na etykiecie produktu. W przypadku uszkodzenia izolacji przewodów, należy wymienić kabel zasilający, lub wyłączyć wyrób z eksploatacji i przekazać ją do utylizacji. Wymianę przewodów powinien wykonać serwis producenta.

4. Uziemienie i połączenia całego systemu powinny być zrobione według lokalnych zasad elektrycznych kraju, w którym oprawa oświetleniowa jest instalowana.

**5. RYZYKO PORAŻENIA PRĄDEM**

Odcłącz zasilanie przed inspekcją, instalacją lub wymianą.

6. Nie wpatrywać się w pracujące źródło światła!

7. II klasa ochrony przeciwporażeniowej. Urządzenia klasy II charakteryzują się zastosowaniem izolacji wzmocnionej, która zapewnia zarówno ochronę przed dotykiem bezpośrednim, jak i pośrednim. Innym sposobem zapewnienia ochrony przeciwporażeniowej w urządzeniach II klasy ochronności jest zastosowanie izolacji podstawowej oraz dodatkowej. Ponieważ zastosowana jest izolacja wzmocniona lub dodatkowa, to nie jest konieczne połączenie obudowy urządzenia z przewodem ochronnym uziemiaczącym, i można zasilac urządzenia tej klasy np. przez kable dwużyłowe ze złączami IEC C7.

8. Minimalna odległość od oświetlanych obiektów: 1m.

9. Żywotność źródła światła zależy od temperatury pracy oprawy, która powinna zawierać się w granicach -20°C do +40°C.

10. Stosować tylko wewnątrz pomieszczeń

11. Wyłącz produkt z eksploatacji w przypadku uszkodzenia osłony produktu

12. Produkt nie współpracuje ze ściemniaczami oświetlenia.

13. Produkt spełnia wymagania Dyrektywy Unii Europejskiej (EU)

14. Produkt spełnia wymagania przepisów w Wielkiej Brytanii (UK)

15. Symbol przekreślonego kosza na śmieci wskazuje, że produktu nie należy wyrzucać razem z odpadami komunalnymi. Zgodnie z Dyrektywą Parlamentu Europejskiego i Rady 2012/19/UE z dnia 4 lipca 2012 r. dotyczącą zużytego sprzętu elektrycznego i elektronicznego (WEEE), produkt ten podlega selektywnej zbiórce odpadów. Prawidłowe pozbywanie się zużytego sprzętu umożliwi ponowne wykorzystanie surowców i minimalizuje negatywny wpływ na środowisko naturalne. Prosimy o oddanie urządzenia do odpowiedniego punktu zbiórki lub skontaktowanie się z lokalnym punktem recyklingu w celu uzyskania dalszych informacji. Dbając o środowisko, przyczyniasz się do ochrony naszej planety!

16. Źródło światła jak i osprzęt sterujący może wymienić tylko profesjonalista.

17. Wyrób dostarczony z listwą zaciskową.

18. Produkty zawierają źródło światła o klasie efektywności energetycznej E.

**SPECYFIKACJA - OPRAWY OKRĄGŁE:**

SYMBOL PRODUKTU - MODEL	202825	202832	202849	202856
ZAKRES NAPIĘCIA WEJŚCIOWEGO	220-240~	220-240~	220-240~	220-240~
CZĘSTOTLIWOŚĆ	50-60Hz	50-60Hz	50-60Hz	50-60Hz
MOC	6W	12W	18W	24W
WSPÓŁCZYNNIK MOCY PF	0,7	0,7	0,7	0,7
KLASA ENERGETYCZNA	E	E	E	E
TEMPERATURA BARWOWA	3000-5000K	3000-5000K	3000-5000K	3000-5000K
CAŁKOWITY STRUMIEN ŚWIETLNY	540lm	1080lm	1800lm	2400lm
WYDAJNOŚĆ ŚWIETLNA	90 lm/W	90 lm/W	100 lm/W	100 lm/W
KĄT ŚWIECENIA	110°	110°	110°	110°
OKRES TRWAŁOŚCI L70B50	25.000h	25.000h	25.000h	25.000h
KLASA SZCZELNOŚCI IP	IP20	IP20	IP20	IP20
STOPIEŃ OCHRONY IK	IK05	IK05	IK05	IK05
KLASA OCHRONY PRZECIWPORAŻENIOWEJ	II	II	II	II
WYMIARY	Ø140x19,5	Ø165x19,5	Ø217x19,5	Ø292x19,5
ŚREDNICA OTWORU MONTAŻOWEGO	55-100mm	55-125mm	55-175mm	60-250mm
KOLOR	biały	biały	biały	biały
OKRES GWARANCJI	3 lata	3 lata	3 lata	3 lata

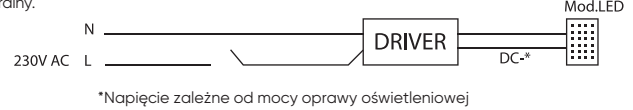
**SPECYFIKACJA - OPRAWY KWADRATOWE:**

SYMBOL PRODUKTU - MODEL	202870	202863
ZAKRES NAPIĘCIA WEJŚCIOWEGO	220-240~	220-240~
CZĘSTOTLIWOŚĆ	50-60Hz	50-60Hz
MOC	18W	24W
WSPÓŁCZYNNIK MOCY PF	0,7	0,7
KLASA ENERGETYCZNA	E	E
TEMPERATURA BARWOWA	3000-5000K	3000-5000K
CAŁKOWITY STRUMIEN ŚWIETLNY	1800lm	2400lm
WYDAJNOŚĆ ŚWIETLNA	100 lm/W	100 lm/W
KĄT ŚWIECENIA	110°	110°
OKRES TRWAŁOŚCI L70B50	25.000h	25.000h
KLASA SZCZELNOŚCI IP	IP20	IP20
STOPIEŃ OCHRONY IK	IK05	IK05
KLASA OCHRONY PRZECIWPORAŻENIOWEJ	II	II
WYMIARY	217x19,5	292x19,5
ŚREDNICA OTWORU MONTAŻOWEGO	55-175mm	60-250mm
KOLOR	biały	biały
OKRES GWARANCJI	3 lata	3 lata

**UWAGI!**

Nieprzestrzeganie zaleceń zawartych w niniejszej instrukcji może skutkować m.in. pożarem, poparzeniami, porażeniem prądem elektrycznym, obrażeniami ciała oraz innymi szkodami materialnymi i niematerialnymi. LEDIN Group sp. z o.o. nie ponosi odpowiedzialności za konsekwencje wynikające z niezastosowania się do zaleceń niniejszej instrukcji. Firma LEDIN Group sp. z o.o. zastrzega sobie prawo do wprowadzania zmian w treści instrukcji. Aktualną wersję można pobrać ze strony [www.ledline.pl](http://www.ledline.pl).

• Napięcie zasilania 230V AC. W celu poprawnej pracy wymagane jest podłączenie przewodów L - faza, N - neutralny.



\*Napięcie zależne od mocy oprawy oświetleniowej

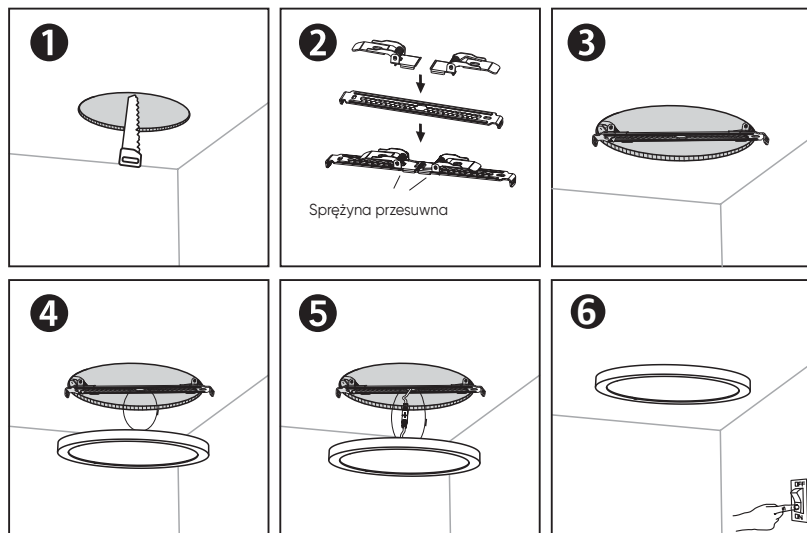
**WARUNKI GWARANCJI**

- Gwarantem jest LEDIN Group Sp. z o.o., ul. Dębowa 1, 07-410 Tobolice, NIP: 7582357808, REGON: 362418408.
- Okres gwarancji jest liczony od daty zakupu i wynosi w przypadku produktów: LED line PRIME 60 miesięcy, LED line LITE 36 miesięcy, AURA Line 24 miesiące lub 60 miesięcy
- Szczegóły dotyczące gwarancji znajdują się na karcie produktu lub/i w instrukcji, które mogą różnić się od w/w terminów.
- Niniejsza Gwarancja jest jedynym dokumentem, na podstawie którego, uprawniony może dochodzić swoich praw na terenie Unii Europejskiej z tytułu udzielonej gwarancji.
- Wszelkie naprawy w okresie gwarancyjnym wykonywane są przez Punkt Serwisowy Gwaranta, zwaną w dalszej części Gwarancji również PS. W rozumieniu niniejszych warunków Gwarancji za Punkt Serwisowy uważa się firmę LEDIN Group Sp. z o.o., ul. Dębowa 1, 07-410 Tobolice.
- W przypadku stwierdzenia, w okresie gwarancji wady lub uszkodzenia produktu, zostanie ona usunięta w ciągu 14 dni od daty dostarczenia produktu do PS. Okres gwarancji przedłuża się o czas naprawy.
- Produkty marki LED line zostały wykonane wg najwyższych norm jakościowych, jednak żaden system kontroli jakości nie może wykluczyć wszystkich wad w 100%. Jeśli w okresie trwania gwarancji zostanie ujawniona wada towaru należy go dostarczyć do PS w oryginalnym lub zastępczym opakowaniu uniemożliwiającym jego uszkodzenie w transporcie. W razie zastosowania nieodpowiedniego opakowania ryzyko uszkodzenia przedmiotu ponosi Nabywca.
- Nabywca powinien dostarczyć produkt do PS we własnym zakresie.
- W przypadku uznania reklamacji koszt dostawy zwrotnej do Nabywcy pokrywa PS.
- Warunkiem przyjęcia produktu do naprawy gwarancyjnej jest dostarczenie przez reklamującego oryginału lub kserokopii dokumentu zakupu (paragon fiskalny lub faktura VAT).
- Punkt Serwisowy może odmówić rozpatrzenia gwarancji w przypadku:
  - a) stwierdzenia niezgodności danych zawartych w dokumentacji z danymi produktu.
  - b) nawiązania w dokumentach poprawek przez osobę nieuprawnioną.
- W przypadku wycofania ze sprzedaży reklamowanego produktu i jednoczesnego stwierdzenia niemożliwości naprawy Nabywca ma prawo do otrzymania zwrotu należności za produkt na podstawie przedstawionego dokumentu zakupu na rachunek bankowy wskazany przez Nabywcę, lub za jego zgodą na wymianę na produkt o zbliżonych parametrach.
- Żywotność produktów LED line uzależniona jest od środowiska pracy. Za wybór prawidłowego środowiska pracy Lampy LED line odpowiada tylko i wyłącznie Nabywca. Indywidualnie warunki eksploatacyjne dla każdego modelu Lampy LED line zostały podane w karcie katalogowej produktu.
- Gwarancja nie obejmuje:
  - a) uszkodzeń powstałych przez czynniki zewnętrzne (uszkodzenia mechaniczne, zjawiska atmosferyczne oraz przepięcia sieciowe).
  - b) uszkodzeń wynikających z niewłaściwej eksploatacji, montażu w miejscach narażonych na bezpośrednie działanie warunków atmosferycznych w tym temperatur spoza przedziału podanego w warunkach eksploatacji, podwyższonej wilgotności, deszczu, śniegu, itp. (nie dotyczy produktów o podanym współczynniku IP dopuszczającym takie środowisko pracy).
  - c) uszkodzeń powstałych przez zasilanie produktu ze źródeł napięcia niezgodnego ze specyfikacją techniczną.
  - d) wszelkich napraw i modernizacji produktu przeprowadzanych samodzielnie oraz przez inny niż wskazany w gwarancji Punkt Serwisowy.
- W przypadku nieuzasadnionej reklamacji (po stwierdzeniu przez PS pełnosprawności produktu lub uszkodzeń, których gwarancja nie obejmuje) nabywca jest zobowiązany odebrać produkt we własnym zakresie lub pokryć koszty związane z diagnostyką oraz kosztami przesyłki zwrotnej od Punktu Serwisowego do Nabywcy.
- Nieodebranie produktu przez Nabywcę w terminie 1 miesiąca od momentu poinformowania przez PS o fakcie nieuzasadnionej Gwarancji będzie traktowane jako rezygnacja z odbioru produktu, a towar zostanie poddany utylizacji.
- Prawa i obowiązki stron w zakresie Gwarancji reguluje wyłącznie treść postanowień w niniejszym dokumencie. Wszystkie inne domniemane gwarancje pisemne lub ustne, w tym bez ograniczeń czasowych nie będą honorowane przez Punkt Serwisowy.
- Nieodebranie produktu przez Nabywcę w terminie 1 miesiąca od momentu poinformowania przez PS o fakcie nieuzasadnionej Gwarancji będzie traktowane jako rezygnacja z odbioru produktu, a towar zostanie poddany utylizacji.
- Prawa i obowiązki stron w zakresie Gwarancji reguluje wyłącznie treść postanowień w niniejszym dokumencie. Wszystkie inne domniemane gwarancje pisemne lub ustne, w tym bez ograniczeń czasowych nie będą honorowane przez Punkt Serwisowy.
- Prawem właściwym dla niniejszej gwarancji jest wyłącznie prawo polskie.
- Niniejsza Gwarancja nie wyłącza, nie ogranicza ani nie zawieszają uprawnień Nabywcy wynikających z niezgodności towaru z umową.

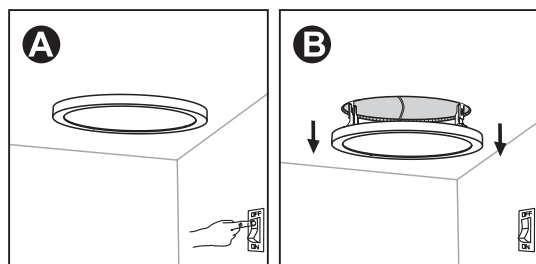
**PODMIOT ODPOWIEDZIALNY:**

LEDIN Group Sp. z o.o., ul. Dębowa 1, 07-410 Tobolice, POLSKA  
tel. +48 29 764 77 00, e-mail: [kontakt@ledline.pl](mailto:kontakt@ledline.pl)

## INSTRUKCJA MONTAŻU PODTYNKOWEGO



- PL** 1. Wytnij otwór zgodnie z żądanym rozmiarem i kształtem.  
 UWAGA: Aby znaleźć rozmiar otworu montażowego, zapoznaj się z instrukcją.  
 2. Umieść przesuwne sprężyny na wsporniku i przesun sprężyny, aby dostosować ich położenie zgodnie z rozmiarem otworu.  
 3. Zamontuj sprężyny ze wspornikiem do sufitu.  
 4. Połącz wspornik z oprawą oświetleniową za pomocą linki zabezpieczającej.  
 5. UWAGA: Wyłącz źródło zasilania elektrycznego.  
 Podłącz lampę do przewodu źródła zasilania i wciśnij oprawę oświetleniową w uchwyt.  
 6. Włącz zasilanie elektryczne.  
**Demontaż oprawy oświetleniowej:**  
 A. Wyłącz zasilanie elektryczne  
 B. Powoli wyciągnij oprawę z otworu montażowego.



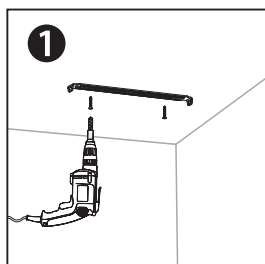
## ZMIANA BARWY ŚWIATŁA



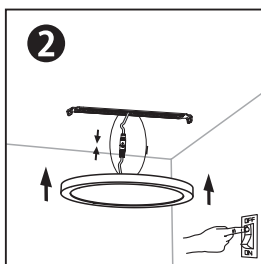
### EASY TOGGLE SWITCH

- UWAGA:**  
 Zmieniaj temperaturę barwową tylko przy odłączonym zasilaniu!

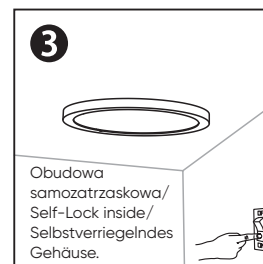
## INSTRUKCJA MONTAŻU NATYNKOWEGO



Zamocuj uchwyt na suficie

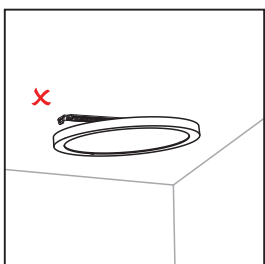


Wyłącz źródło zasilania elektrycznego. Podłącz Panel LED do zasilania, następnie wsuń lampę bezpośrednio do uchwytu mocującego



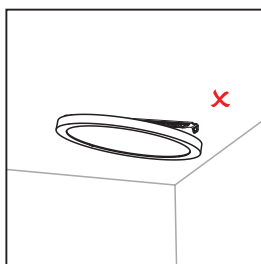
Po poprawnym zamontowaniu następuje słyszalne zatrzaśnięcie

## INSTRUKCJA DEMONTAŻU



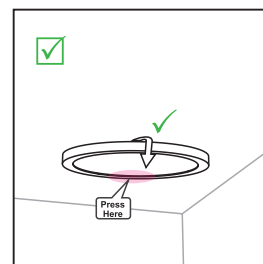
Nie należy demontować panelu ciągnąc od strony mechanizmu zatrzaśkowego

Niezastosowanie się do powyższej instrukcji może doprowadzić do uszkodzenia lampy!

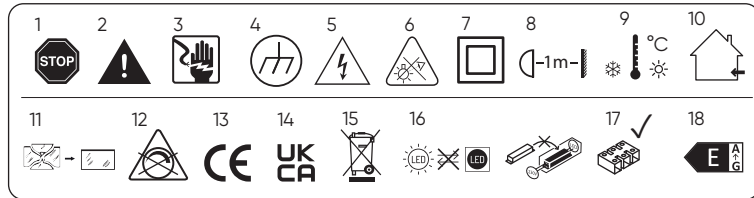


Nie należy usilnie odchyłać, ciągnąc lub podważać obudowy, jak pokazano na rysunku poniżej

Niezastosowanie się do powyższej instrukcji może doprowadzić do uszkodzenia lampy!



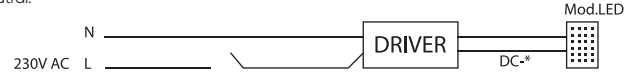
Naciśnij obudowę panelu (prostopadle do uchwytu mocującego), następnie delikatnie zdemontuj od strony przeciwnej, jak pokazano na rysunku poniżej



**COMMENTS!**

Failure to follow the recommendations contained in this manual may result in, among others, fire, burns, electric shock, bodily injury and other material and non-material damage. LEDIN Group sp. z o.o. is not responsible for the consequences resulting from failure to follow the recommendations of this manual. LEDIN Group sp. z o.o. reserves the right to make changes to the content of the manual. The current version can be downloaded from [www.ledline.pl](http://www.ledline.pl).

• Supply voltage 230V AC. For correct operation, it is necessary to connect the wires  
L - phase, N - neutral.



\*Voltage depends on the power of the lighting fixture

**EN**

**1. BEFORE YOU BEGIN**

Read all instructions carefully. Keep the instructions.

**2. WARNING!**

Use the product according to the manufacturer's recommendations. If you have any questions, contact the manufacturer.

**3. RISK OF ELECTRIC SHOCK**

The product must be connected to the mains in accordance with the recommendations on the product label. In the event of damage to the wire insulation, replace the power cable or take the product out of service and dispose of it. The replacement of wires should be performed by the manufacturer's service.

4. Grounding and connections of the entire system should be made in accordance with the local electrical codes of the country in which the luminaire is installed.

**5. RISK OF ELECTRIC SHOCK**

Disconnect the power supply before inspection, installation or replacement.

6. Do not stare at a working light source!

7. Class II protection against electric shock. Class II devices are characterized by the use of reinforced insulation, which provides protection against both direct and indirect contact. Another way to ensure protection against electric shock in devices of protection class II is to use basic and additional insulation. Because reinforced or additional insulation is used, it is not necessary to connect the device housing to a protective earthing conductor, and devices of this class can be powered, e.g. via two-core cables with IEC C7 connectors.

8. Minimum distance from illuminated objects: 1m.

9. The service life of the light source depends on the operating temperature of the luminaire, which should be within the range of -20°C to +40°C.

10. Use indoors only

11. Disconnect the product from use if the product cover is damaged

12. The product does not work with lighting dimmers.

13. The product meets the requirements of European Union (EU) Directives

14. The product meets the requirements of regulations in Great Britain (UK)

15. The crossed-out waste bin symbol indicates that the product should not be disposed of with municipal waste. In accordance with Directive 2012/19/EU of the European Parliament and of the Council of 4 July 2012 on waste electrical and electronic equipment (WEEE), this product is subject to selective waste collection. Correct disposal of used equipment enables the reuse of raw materials and minimizes the negative impact on the natural environment. Please return the device to the appropriate collection point or contact your local recycling point for further information. By caring for the environment, you contribute to the protection of our planet!

16. The light source and control gear can only be replaced by a professional.

17. Product supplied with a terminal strip.

18. The products contain a light source with energy efficiency class E.

**SPECIFICATION - ROUND FRAMES:**

PRODUCT SYMBOL - MODEL	202825	202832	202849	202856
INPUT VOLTAGE RANGE	220-240~	220-240~	220-240~	220-240~
FREQUENCY	50-60Hz	50-60Hz	50-60Hz	50-60Hz
POWER	6W	12W	18W	24W
POWER FACTOR PF	0,7	0,7	0,7	0,7
ENERGY CLASS	E	E	E	E
COLOUR TEMPERATURE	3000-5000K	3000-5000K	3000-5000K	3000-5000K
TOTAL LUMINOUS FLUX	540lm	1080lm	1800lm	2400lm
LUMINOUS EFFICIENCY	90 lm/W	90 lm/W	100 lm/W	100 lm/W
BEAM ANGLE	110°	110°	110°	110°
DURABILITY PERIOD L70B50	25.000h	25.000h	25.000h	25.000h
IP CLASS	IP20	IP20	IP20	IP20
IK PROTECTION DEGREE	IK05	IK05	IK05	IK05
SHOCK PROTECTION CLASS	II	II	II	II
DIMENSIONS	Ø140x19,5	Ø165x19,5	Ø217x19,5	Ø292x19,5
MOUNTING HOLE DIAMETER	55-100mm	55-125mm	55-175mm	60-250mm
COLOUR	white	white	white	white
WARRANTY PERIOD	3 years	3 years	3 years	3 years

**SPECIFICATION - SQUARE FITTINGS:**

PRODUCT SYMBOL - MODEL	202870	202863
INPUT VOLTAGE RANGE	220-240~	220-240~
FREQUENCY	50-60Hz	50-60Hz
POWER	18W	24W
POWER FACTOR PF	0,7	0,7
ENERGY CLASS	E	E
COLOUR TEMPERATURE	3000-5000K	3000-5000K
TOTAL LUMINOUS FLUX	1800lm	2400lm
LUMINOUS EFFICIENCY	100 lm/W	100 lm/W
BEAM ANGLE	110°	110°
DURABILITY PERIOD L70B50	25.000h	25.000h
IP CLASS	IP20	IP20
IK PROTECTION DEGREE	IK05	IK05
SHOCK PROTECTION CLASS	II	II
DIMENSIONS	217x19,5	292x19,5
MOUNTING HOLE DIAMETER	55-175mm	60-250mm
COLOUR	white	white
WARRANTY PERIOD	3 years	3 years

**WARRANTY CONDITIONS**

• The guarantor is LEDIN Group Sp. z o.o., ul. Dębowa 1, 07-410 Tobolice, NIP: 7582357808, REGON: 362418408.

• The warranty period is counted from the date of purchase and is for products:

LED line PRIME 60 months

LED line LITE 36 months.

AURA Line 24 months or 60 months

Details regarding the warranty can be found on the product card and/or in the instructions, which may differ from the above-mentioned terms.

• This Warranty is the only document on the basis of which the authorized person may claim their rights in the European Union under the granted warranty.

• All repairs during the warranty period are performed by the Guarantor's Service Point, hereinafter also referred to as PS. For the purposes of these Warranty conditions, the Service Point is considered to be LEDIN Group Sp. z o.o., ul. Dębowa 1, 07-410 Tobolice.

• If a defect or damage to the product is found during the warranty period, it will be removed within 14 days from the date of delivery of the product to PS. The warranty period is extended by the repair time.

• LED line products have been manufactured according to the highest quality standards, but no quality control system can exclude all defects 100%. If a defect in the product is found during the warranty period, it should be delivered to PS in the original or replacement packaging that prevents damage during transport. If inappropriate packaging is used, the risk of damage to the item is borne by the Buyer.

• The Buyer should deliver the product to PS on their own.

• If the complaint is accepted, the cost of return delivery to the Buyer is covered by PS.

• The condition for accepting the product for warranty repair is that the complainant provides the original or a photocopy of the purchase document (receipt or VAT invoice).

• The Service Point may refuse to consider the warranty in the event of:

- a) finding that the data contained in the documentation is inconsistent with the product data.
- b) corrections made in the documents by an unauthorized person.

• In the event of withdrawal from sale of the complained product and at the same time finding it impossible to repair it, the Purchaser has the right to receive a refund for the product based on the presented purchase document to the bank account indicated by the Purchaser, or with his consent, to exchange it for a product with similar parameters.

• The service life of LED line products depends on the working environment. The Purchaser is solely responsible for selecting the correct working environment for the LED line lamp. Individual operating conditions for each model of LED line lamp are provided in the product catalog card.

• The warranty does not cover:

a) damage caused by external factors (mechanical damage, atmospheric phenomena and mains overvoltages).

b) damage resulting from improper use, installation in places exposed to direct exposure to atmospheric conditions, including temperatures outside the range specified in the operating conditions, increased humidity, rain, snow, etc. (does not apply to products with the specified IP coefficient allowing such a working environment).

c) damage caused by powering the product from voltage sources inconsistent with the technical specifications.

d) any repairs and upgrades to the product carried out independently and by a Service Point other than the one indicated in the warranty.

• In the event of an unjustified complaint (after PS has confirmed that the product is functional or that the warranty does not cover damage), the purchaser is obliged to collect the product on their own or cover the costs of diagnostics and the costs of return shipping from the Service Point to the Purchaser.

• Failure to collect the product by the Purchaser within 1 month from the moment PS informs them of the unjustified Warranty will be treated as a waiver of product collection, and the goods will be disposed of.

• The rights and obligations of the parties in the scope of the Warranty are governed exclusively by the provisions in this document. All other alleged written or oral warranties, including those without time limits, will not be honored by the Service Point.

• Failure to collect the product by the Purchaser within 1 month from the moment PS informs them of the unjustified Warranty will be treated as a waiver of product collection, and the goods will be disposed of.

• The rights and obligations of the parties in the scope of the Guarantee are governed exclusively by the provisions in this document. All other alleged written or oral guarantees, including those without time limits, will not be honored by the Service Point.

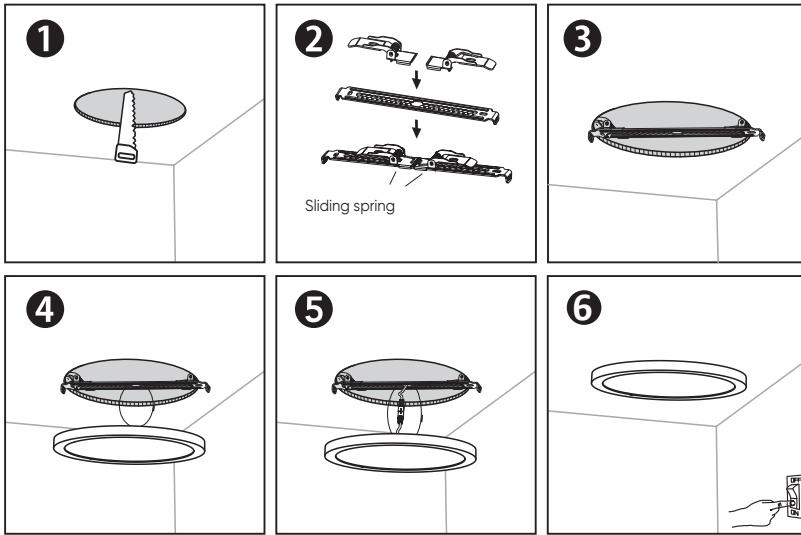
• The law applicable to this guarantee is exclusively Polish law.

• This Guarantee does not exclude, limit or suspend the Buyer's rights resulting from the non-conformity of the goods with the contract.

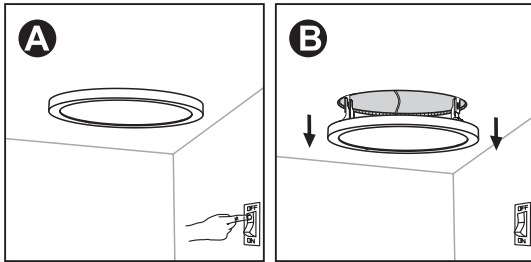
**RESPONSIBLE ENTITY:**

LEDIN Group Sp. z o.o., ul. Dębowa 1, 07-410 Tobolice, POLAND  
tel. +48 29 764 77 00, e-mail: [kontakt@ledline.pl](mailto:kontakt@ledline.pl)

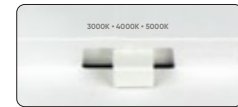
## FLUSH MOUNTING INSTRUCTIONS



1. Cut the hole according to the desired size and shape.
  - NOTE: To find the size of the mounting hole, please refer to the instructions.
  2. Place the sliding springs on the bracket and slide the springs to adjust their position according to the size of the hole.
  3. Install the springs with the bracket to the ceiling.
  4. Connect the bracket to the light fixture with a safety cable.
  5. NOTE: Turn off the electrical power  
Connect the lamp to the power source cord and press the light fixture into the holder.
  6. Turn on the electrical power.
- Disassembling the light fixture:**  
 A. Turn off the electrical power  
 B. Slowly pull the fixture out of the mounting hole.



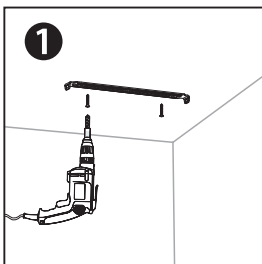
## CHANGE LIGHT COLOUR



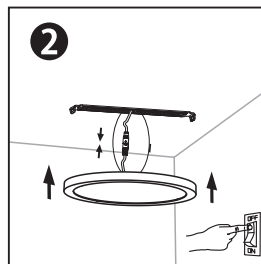
### EASY TOGGLE SWITCH

- NOTE:  
 Change the color temperature only when the power is disconnected!

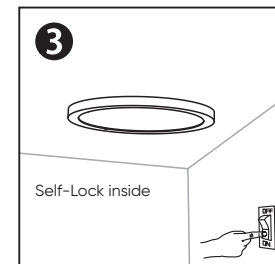
## SURFACE MOUNTING INSTRUCTIONS



Attach the bracket to the ceiling

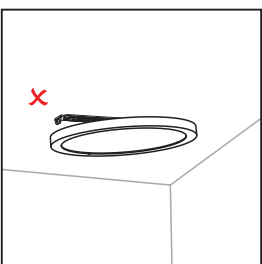


Turn off the electrical power source.  
 Connect the LED Panel to the power supply, then insert the lamp directly into the mounting bracket



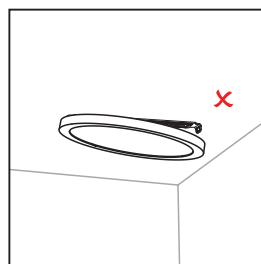
When properly installed, there is an audible click

## DISASSEMBLY INSTRUCTIONS



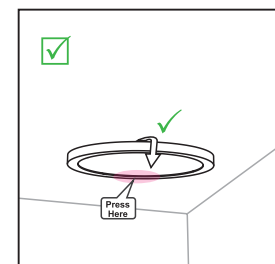
Do not dismantle the panel by pulling from the latching mechanism side.

Failure to follow the above instructions may result in damage to the lamp!

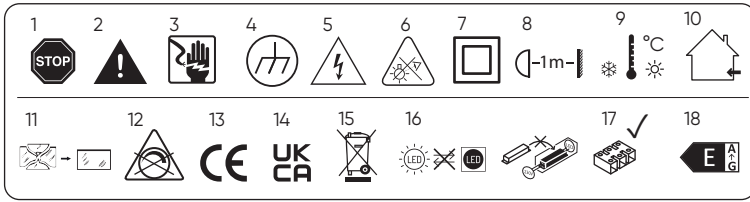


Do not forcefully tilt, pull or pry the housing as shown in the figure below

Failure to follow the above instructions may result in damage to the lamp!



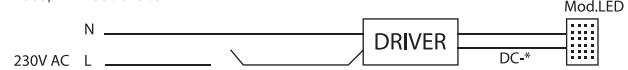
Press the panel housing (perpendicularly to the mounting bracket), then gently remove from the opposite side, as shown in the figure below



**KOMMENTARE!**

Die Nichtbeachtung der in diesem Handbuch enthaltenen Empfehlungen kann unter anderem Folgendes zur Folge haben: Feuer, Verbrennungen, Stromschlag, Personenschäden und andere materielle und immaterielle Schäden. LEDIN Group sp. ist nicht verantwortlich für die Folgen, die sich aus der Nichtbeachtung der Empfehlungen dieses Handbuchs ergeben. behält sich das Recht vor, Änderungen am Inhalt des Handbuchs vorzunehmen. Die aktuelle Version kann unter [www.ledline.pl](http://www.ledline.pl) heruntergeladen werden.

• Versorgungsspannung 230V AC. Für den ordnungsgemäßen Betrieb ist es notwendig, die Kabel anzuschließen L - Phase, N - Neutralleiter.



\*Die Spannung hängt von der Leistung des Beleuchtungskörpers ab

**GARANTIEBEDINGUNGEN**

- Der Bürge ist LEDIN Group Sp. z o.o. z o. o., ul. Dębowa 1, 07-410 Tobolice, NIP: 7582357808, REGON: 362418408.
- Die Garantiezeit beginnt mit dem Kaufdatum und gilt für Produkte:  
LED-Linie PRIME 60 Monate  
LED-Linie LITE 36 Monate.  
AURA Line 24 Monate oder 60 Monate

Garantiedetails finden Sie auf der Produktkarte und/oder im Handbuch, die von den oben genannten Daten abweichen können.

• Diese Garantie ist das einzige Dokument, auf dessen Grundlage der Berechtigte seine Rechte aus der gewährten Garantie in der Europäischen Union geltend machen kann.

• Alle Reparaturen während der Garantiezeit werden von der Servicestelle des Garantiegebers, im Folgenden auch PS genannt, durchgeführt. Im Sinne dieser Garantiebedingungen gilt als Servicestelle die LEDIN Group Sp. z o.o. z o. o., ul. Dębowa 1, 07-410 Tobolice.

• Wenn während der Garantiezeit ein Defekt oder eine Beschädigung am Produkt festgestellt wird, wird dieser innerhalb von 14 Tagen ab dem Datum der Lieferung des Produkts an PS behoben. Die Gewährleistungsfrist verlängert sich um die Reparaturzeit.

• Produkte der LED-Linie werden nach höchsten Qualitätsstandards hergestellt, jedoch kann kein Qualitätskontrollsystem alle Mängel zu 100 % ausschließen. Wird während der Garantiezeit ein Mangel an der Ware festgestellt, muss diese in der Original- oder Ersatzverpackung an PS geliefert werden, um Schäden während des Transports zu vermeiden. Bei unsachgemäßer Verpackung trägt der Käufer das Risiko einer Beschädigung der Sache.

• Der Käufer sollte das Produkt selbst an PS liefern.  
• Wenn die Reklamation angenommen wird, übernimmt PS die Kosten für die Rücksendung an den Käufer.

• Voraussetzung für die Annahme des Produkts zur Garantiereparatur ist, dass der Beschwerdeführer das Original oder eine Fotokopie des Kaufdokuments (Quittung oder Rechnung mit ausgewiesener Mehrwertsteuer) vorlegt.

• Der Service Point kann die Berücksichtigung der Garantie verweigern, wenn:

a) Feststellung von Inkonsistenzen zwischen den in der Dokumentation enthaltenen Daten und den Produktdaten.

b) Korrekturen an den Dokumenten durch eine unbefugte Person.

• Wenn das reklamierte Produkt aus dem Verkauf genommen wird und sich herausstellt, dass eine Reparatur nicht möglich ist, hat der Käufer das Recht, eine Rückerstattung für das Produkt auf der Grundlage des vorgelegten Kaufbelegs auf das vom Käufer angegebene Bankkonto oder mit seiner Zustimmung zu erhalten. Tauschen Sie es gegen ein Produkt mit ähnlichen Parametern aus.

• Die Lebensdauer von LED-Line-Produkten hängt von der Arbeitsumgebung ab. Der Käufer ist allein für die Auswahl der richtigen Betriebsumgebung für die LED-Linienlampe verantwortlich. Die individuellen Betriebsbedingungen für jedes LED-Linienlampenmodell finden Sie in der Produktkatalogkarte.

• Von der Garantie ausgeschlossen sind:

a) Schäden, die durch äußere Faktoren verursacht werden (mechanische Schäden, atmosphärische Phänomene und Netzüberspannungen).

b) Schäden, die durch unsachgemäße Verwendung, Installation an Orten entstehen, die direkten Witterungseinflüssen ausgesetzt sind, einschließlich Temperaturen außerhalb des in den Betriebsbedingungen angegebenen Bereichs, erhöhter Luftfeuchtigkeit, Regen, Schnee usw. (gilt nicht für Produkte mit dem angegebenen IP-Koeffizienten, der dies zulässt), einer Betriebsumgebung).

c) Schäden, die dadurch entstehen, dass das Produkt über Spannungsquellen betrieben wird, die nicht den technischen Spezifikationen entsprechen.

d) alle Reparaturen und Modernisierungen des Produkts, die unabhängig oder von einer anderen als der in der Garantie angegebenen Servicestelle durchgeführt werden.

• Im Falle einer ungerechtfertigten Reklamation (nachdem PS die Funktionsfähigkeit des Produkts oder Schäden bestätigt hat, die nicht von der Garantie abgedeckt sind) ist der Käufer verpflichtet, das Produkt selbst abzuholen oder die Kosten für die Diagnose und die Kosten für den Rückversand zu tragen den Service Point an den Käufer weiter.

• Wenn der Käufer das Produkt nicht innerhalb eines Monats ab dem Zeitpunkt abholt, an dem er PS über die Tatsache der ungerechtfertigten Garantie informiert hat, wird dies als Verzicht auf die Annahme des Produkts gewertet und die Ware wird entsorgt.

• Die Rechte und Pflichten der Parteien in Bezug auf die Garantie richten sich ausschließlich nach dem Inhalt der Bestimmungen in diesem Dokument. Alle anderen stillschweigenden Garantien, ob schriftlich oder mündlich, auch nicht zeitlich begrenzt, werden vom Service Center nicht anerkannt.

• Wenn der Käufer das Produkt nicht innerhalb eines Monats ab dem Zeitpunkt, an dem er von PS über die Tatsache der ungerechtfertigten Garantie informiert wurde, abholt, wird dies als Verzicht auf die Annahme des Produkts gewertet und die Ware wird entsorgt.

• Die Rechte und Pflichten der Parteien in Bezug auf die Garantie richten sich ausschließlich nach dem Inhalt der Bestimmungen in diesem Dokument. Alle anderen stillschweigenden Garantien, ob schriftlich oder mündlich, auch ohne zeitliche Begrenzung, werden vom Service Center nicht anerkannt.

• Das auf diese Garantie anwendbare Recht ist ausschließlich polnisches Recht.

• Diese Garantie schließt die Rechte des Käufers, die sich aus der Nichtübereinstimmung der Waren mit dem Vertrag ergeben, weder aus, noch beschränkt sie sie oder setzt sie aus.

INHABER DER GENEHMIGUNG FÜR DAS INVERKEHRBRINGEN:

LEDIN Group Sp. z o.o. z o. o., ul. Dębowa 1, 07-410 Tobolice, POLEN  
Tel. +48 29 764 77 00, E-Mail: [kontakt@ledline.pl](mailto:kontakt@ledline.pl)

**DE**

**1. BEVOR SIE ANFANGEN**

Lesen Sie alle Anweisungen sorgfältig durch. Bewahren Sie die Anweisungen auf.

**2. WARNUNG!**

Verwenden Sie das Produkt gemäß den Empfehlungen des Herstellers. Bei Fragen wenden Sie sich bitte an den Hersteller.

**3. GEFAHR EINES STROMSCHLAGS**

Das Produkt muss gemäß den Empfehlungen auf dem Produktetikett an das Stromnetz angeschlossen werden. Wenn die Isolierung der Leitungen beschädigt ist, tauschen Sie das Netzkabel aus oder nehmen Sie das Produkt außer Betrieb und entsorgen Sie es. Die Kabel sollten vom Servicecenter des Herstellers ausgetauscht werden.

4. Die Erdung und Anschlüsse des gesamten Systems sollten gemäß den örtlichen Elektrovorschriften des Landes erfolgen, in dem die Leuchte installiert wird.

**5. GEFAHR EINES STROMSCHLAGS**

Trennen Sie die Stromversorgung vor der Inspektion, Installation oder dem Austausch.

6. Blicken Sie nicht in die Arbeitslichtquelle!

7. Schutzklasse II gegen Stromschlag. Geräte der Klasse II zeichnen sich durch die Verwendung einer verstärkten Isolierung aus, die sowohl Schutz vor direktem als auch indirektem Kontakt bietet. Eine weitere Möglichkeit, den Schutz vor elektrischem Schlag bei Geräten der Schutzklasse II zu gewährleisten, ist der Einsatz einer Grund- und Zusatzisolierung. Da eine verstärkte oder zusätzliche Isolierung verwendet wird, ist es nicht erforderlich, das Gerätegehäuse mit einem Schutzleiter zu verbinden, und Geräte dieser Klasse können z. B. über zweidrigere Kabel mit IEC-C7-Steckern mit Strom versorgt werden.

8. Mindestabstand zu beleuchteten Objekten: 1m.

9. Die Lebensdauer der Lichtquelle hängt von der Betriebstemperatur der Leuchte ab, die innerhalb dieses Bereichs liegen sollte im Bereich von -20°C bis +40°C.

10. Nur im Innenbereich verwenden

11. Nehmen Sie das Produkt außer Betrieb, wenn die Produktabdeckung beschädigt ist

12. Das Produkt funktioniert nicht mit Lichtdimmern.

13. Das Produkt erfüllt die Anforderungen der Richtlinien der Europäischen Union (EU).

14. Das Produkt entspricht den Vorschriften im Vereinigten Königreich (UK)

15. Das Symbol der durchgestrichenen Mülltonne weist darauf hin, dass das Produkt nicht im Hausmüll entsorgt werden darf. Gemäß der Richtlinie 2012/19/EU des Europäischen Parlaments und des Rates vom 4. Juli 2012 über Elektro- und Elektronik-Altgeräte (WEEE) unterliegt dieses Produkt der getrennten Abfallsammlung. Die ordnungsgemäße Entsorgung gebrauchter Geräte ermöglicht die Wiederverwendung von Rohstoffen und minimiert die negativen Auswirkungen auf die natürliche Umwelt. Bitte bringen Sie Ihr Gerät zu einer geeigneten Sammelstelle oder wenden Sie sich für weitere Informationen an Ihr örtliches Recyclingzentrum. Indem Sie sich um die Umwelt kümmern, tragen Sie zum Schutz unseres Planeten bei!

16. Die Lichtquelle und die Steuerausrüstung dürfen nur von einem Fachmann ausgetauscht werden.

17. Das Produkt wird mit einer Klemmleiste geliefert.

18. Die Produkte enthalten ein Leuchtmittel der Energieeffizienzklasse E.

**SPEZIFIKATION – RUNDE BEFESTIGUNGEN:**

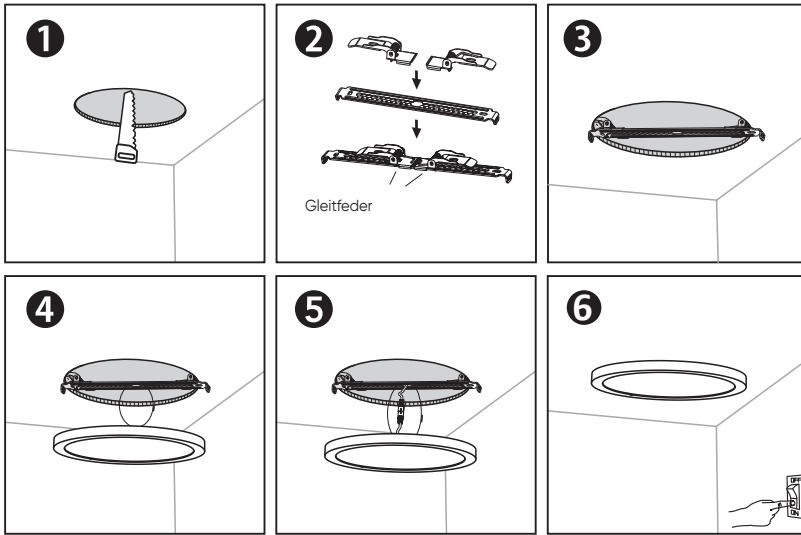
PRODUKTSYMBOL - MODELL	202825	202832	202849	202856
EINGANGSSPANNUNGSBEREICH	220-240~	220-240~	220-240~	220-240~
FREQUENZ	50-60Hz	50-60Hz	50-60Hz	50-60Hz
LEISTUNG	6W	12W	18W	24W
LEISTUNGSFAKTOR PF	0,7	0,7	0,7	0,7
ENERGIEKLASSE	E	E	E	E
FARBTEMPERATUR	3000-5000K	3000-5000K	3000-5000K	3000-5000K
GESAMTER LICHTSTROM	540lm	1080lm	1800lm	2400lm
HERVORRAGENDE LICHTLEISTUNG	90 lm/W	90 lm/W	100 lm/W	100 lm/W
Abstrahlwinkel	110°	110°	110°	110°
HALTBARKEIT L70B50	25.000h	25.000h	25.000h	25.000h
IP-TIGHT-KLASSE	IP20	IP20	IP20	IP20
Grad des IKT-Schutzes	IK05	IK05	IK05	IK05
STOSSSCHUTZKLASSE	II	II	II	II
ABMESSUNGEN	Ø140x19,5	Ø165x19,5	Ø217x19,5	Ø292x19,5
MONTAGELOCHDURCHMESSER	55-100mm	55-125mm	55-175mm	60-250mm
FARBE	Weiß	Weiß	Weiß	Weiß
GARANTIEZEIT	3 Jahre	3 Jahre	3 Jahre	3 Jahre

**SPEZIFIKATION – QUADRATISCHE BEFESTIGUNGEN:**

PRODUKTSYMBOL - MODELL	202870	202863
EINGANGSSPANNUNGSBEREICH	220-240~	220-240~
FREQUENZ	50-60Hz	50-60Hz
LEISTUNG	18W	24W
LEISTUNGSFAKTOR PF	0,7	0,7
ENERGIEKLASSE	E	E
FARBTEMPERATUR	3000-5000K	3000-5000K
GESAMTER LICHTSTROM	1800lm	2400lm
HERVORRAGENDE LICHTLEISTUNG	100 lm/W	100 lm/W
Abstrahlwinkel	110°	110°
HALTBARKEIT L70B50	25.000h	25.000h
IP-TIGHT-KLASSE	IP20	IP20
Grad des IKT-Schutzes	IK05	IK05
STOSSSCHUTZKLASSE	II	II
ABMESSUNGEN	217x19,5	292x19,5
MONTAGELOCHDURCHMESSER	55-175mm	60-250mm
FARBE	Weiß	Weiß
GARANTIEZEIT	3 Jahre	3 Jahre



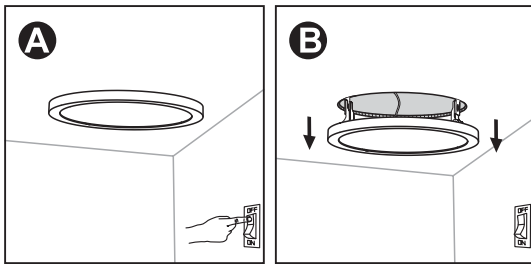
## ANLEITUNG ZUR UNTERPUTZ-MONTAGE



1. Schneiden Sie das Loch entsprechend der gewünschten Größe und Form aus.  
HINWEIS: Um die Größe des Montagelochs zu ermitteln, lesen Sie bitte die Anweisungen.
2. Platzieren Sie die Gleitfedern auf der Halterung und verschieben Sie die Federn, um ihre Position anzupassen entsprechend der Lochgröße.
3. Montieren Sie die Federn mit Halterung an der Decke.
4. Verbinden Sie die Halterung mit einem Sicherheitskabel mit der Leuchte.
5. HINWEIS: Schalten Sie die Stromquelle aus.  
Schließen Sie die Lampe an das Netzkabel an und drücken Sie die Leuchte in die Halterung.
6. Schalten Sie die Stromversorgung ein.

### Demontage der Leuchte:

- A. Schalten Sie den Strom aus.
- B. Ziehen Sie das Gerät langsam aus dem Montageloch.



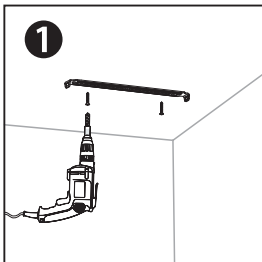
## ÄNDERUNG DER LICHTFARBE



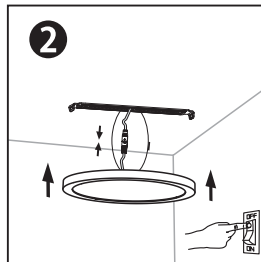
### EASY TOGGLE SWITCH

- AUFMERKSAMKEIT:  
Ändern Sie die Farbtemperatur  
nur bei ausgeschalteter Stromversorgung!

## ANLEITUNG ZUR OBERFLÄCHENINSTALLATION



Befestigen Sie die Halterung an der Decke

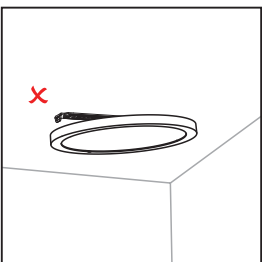


Schalten Sie die Stromquelle aus.  
Schließen Sie dann das LED-Panel an die Stromversorgung an.  
Setzen Sie die Lampe direkt in die Fassung ein.  
Befestigung



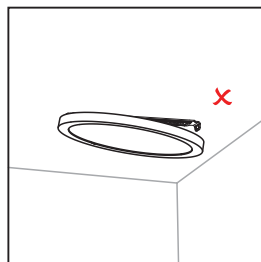
Sobald es richtig installiert ist, passiert es hörbares Klicken

## DEMONTAGEANLEITUNG



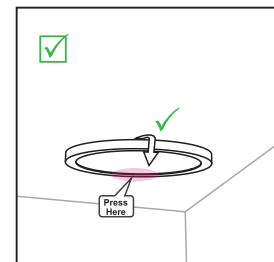
Nichteinhaltung obige Anleitung vielleicht Schäden verursachen Lampen!

Demontieren Sie die Platte nicht durch Ziehen Seite des Verriegelungsmechanismus



Nichteinhaltung obige Anleitung vielleicht Schäden verursachen Lampen!

Nicht gewaltsam kippen, ziehen oder ziehen.  
Hebeln Sie die Gehäuse wie in gezeigt heraus.  
Zeichnung unten



Drücken Sie das Panelgehäuse (senkrecht) an der Montagehalterung befestigen).  
vorsichtig von der gegenüberliegenden Seite demontieren, wie in der Abbildung unten gezeigt