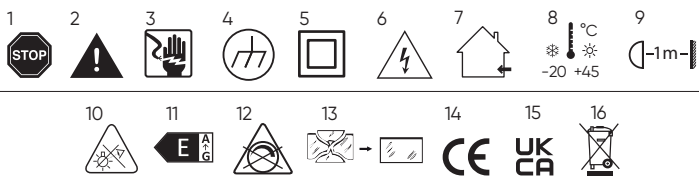


LED line
L I T E**PANEL LED**
2w1

PL

1. ZANIM ROZPOCZNIEM

Przeczytaj uważnie wszystkie polecenia. Zachowaj instrukcję.

2. OSTRZEŻENIE!

Używaj produktu według zaleceń producenta. Jeżeli masz jakieś pytania skontaktuj się z producentem.

3. RYZYKO PORAŻENIA PRĄDEM

Produkt musi być podłączony do sieci elektrycznej zgodnie z zaleceniami na etykiecie produktu. W przypadku uszkodzenia izolacji przewodów, należy wymienić kabel zasilający, lub wyłączyć wyrób z eksploatacji i przekazać ją do utylizacji. Wymianę przewodów powinien wykonać serwis producenta.

4. Uziemienie i połączenia całego systemu powinny być zrobione według lokalnych zasad elektrycznych kraju, w którym oprawa oświetleniowa jest instalowana.

5. II klasa ochrony przeciwporażeniowej. Urządzenia klasy II charakteryzują się zastosowaniem izolacji wzmacnionej, która zapewnia zarówno ochronę przed dotykiem bezpośrednim, jak i pośrednim. Innym sposobem zapewnienia ochrony przeciwporażeniowej w urządzeniach II klasy ochronności jest zastosowanie izolacji podstawowej oraz dodatkowej. Ponieważ zastosowana jest izolacja wzmacniona lub dodatkowa, to nie jest konieczne połączenie obudowy urządzenia z przewodem ochronnym uziemiacym, i można zasilać urządzenia tej klasy np. przez kable dwużyłowe ze złączami IEC C7.

6. RYZYKO PORAŻENIA PRĄDEM

Odcłóż zasilanie przed inspekcją, instalacją lub wymianą.

7. Do stosowania wewnątrz pomieszczeń.

8. Żywotność źródła światła zależy od temperatury pracy oprawy, która powinna zawierać się w granicach -20°C do +45°C.

9. Minimalna odległość od oświetlanych obiektów: 1m.

10. Nie wpatrywać się w pracujące źródło światła!

11. Produkt o klasie efektywności energetycznej E.

12. Produkt nie współpracuje ze ściemniaczami oświetlenia.

13. Wyłącz produkt z eksploatacji w przypadku uszkodzenia osłony produktu.

14. Produkt spełnia wymagania Dyrektyw Unii Europejskiej (EU)

15. Produkt spełnia wymagania przepisów w Wielkiej Brytanii (UK)

16. Symbol przekreślonego kosza na śmieci wskazuje, że produktu nie należy wyrzucać razem z odpadami komunalnymi. Zgodnie z Dyrektywą Parlamentu Europejskiego i Rady 2012/19/UE z dnia 4 lipca 2012 r. dotyczącą zużytego sprzętu elektrycznego i elektronicznego (WEEE), produkt ten podlega selektywnej zbiórce odpadów. Prawidłowe pozbywanie się zużytego sprzętu umożliwi ponowne wykorzystanie surowców i minimalizuje negatywny wpływ na środowisko naturalne. Prosimy o oddanie urządzenia do odpowiedniego punktu zbiórki lub skontaktowanie się z lokalnym punktem recyklingu w celu uzyskania dalszych informacji. Dbając o środowisko, przyczyniasz się do ochrony naszej planety!

UWAGI!

- Napięcie zasilania 230V AC. W celu poprawnej pracy wymagane jest podłączenie przewodów L - faza, N - neutralny.
- Żywotność źródła światła zależy od temperatury pracy oprawy.
- W przypadku uszkodzenia oprawy zgłoś się do lokalnego przedstawiciela lub bezpośrednio do producenta.
- Oprawa dostarczona z listwą zaciskową.

Nieprzestrzeganie zaleceń zawartych w niniejszej instrukcji może skutkować m.in. pożarem, poparzeniami, porażeniem prądem elektrycznym, obrażeniami ciała oraz innymi szkodami materialnymi i niematerialnymi. LEDIN Group sp. z o.o. nie ponosi odpowiedzialności za konsekwencje wynikające z niezastosowania się do zaleceń niniejszej instrukcji. Firma LEDIN Group sp. z o.o. zastrzega sobie prawo do wprowadzania zmian w treści instrukcji. Aktualną wersję można pobrać ze strony www.ledline.pl.

SPECYFIKACJA:

MODEL – NR PRODUKTU
ZAKRES NAPIĘCIA WEJŚCIOWEGO
CZĘSTOTLIWOŚĆ
MOC
WSPÓŁCZYNNIK MOCY PF
KLASA ENERGETYCZNA
TEMPERATURA BARWOWA
CAŁKOWITY STRUMIEN ŚWIETLNY
UŻYTECZNY STRUMIEN ŚWIETLNY(360°)
WYDAJNOŚĆ ŚWIETLNA
KĄT ROZSYŁU ŚWIATŁA
OKRES TRWAŁOŚCI L70B50
KLASA SZCZELNOŚCI IP
STOPIEŃ OCHRONY IK
KLASA OCHRONY PRZECIWPORAŻENIOWEJ
WYMIARY
KOLOR
OKRES GWARANCJI

478481
220-240V~
50-60Hz
30W
0,9
E
4000K
3600lm
3600lm
120 lm/W
120°
50.000h
IP20
IK02
II
595x595x16
biały
5 lat

WARUNKI GWARANCJI

• Gwarantem jest LEDIN Group Sp. z o.o., ul. Dębowa 1, 07-410 Tobolice, NIP: 7582357808, REGON: 362418408.

• Okres gwarancji jest liczony od daty zakupu i wynosi w przypadku produktów:

LED line PRIME 60 miesięcy

LED line LITE 36 miesięcy.

AURA Line 24 miesiące lub 60 miesięcy

Szczegóły dotyczące gwarancji znajdują się na karcie produktu lub/i w instrukcji, które mogą różnić się od w/w terminów.

• Niniejsza Gwarancja jest jedynym dokumentem, na podstawie którego, uprawniony może dochodzić

swich praw na terenie Unii Europejskiej z tytułu udzielonej gwarancji.

• Wszelkie naprawy w okresie gwarancyjnym wykonywane są przez Punkt Serwisowy Gwaranta, zwany w dalszej części Gwarancji również PS. W rozumieniu niniejszych warunków Gwarancji za Punkt Serwisowy uważa się firmę LEDIN Group Sp. z o.o., ul. Dębowa 1, 07-410 Tobolice.

• W przypadku stwierdzenia, w okresie gwarancji wady lub uszkodzenia produktu, zostanie ona usunięta w ciągu 14 dni od daty dostarczenia produktu do PS. Okres gwarancji przedłuża się o czas naprawy.

• Produkty marki LED line zostały wykonane wg najwyższych norm jakościowych, jednak żaden system kontroli jakości nie może wykluczyć wszystkich wad w 100%. Jeśli w okresie trwania gwarancji zostanie ujawniona wada towaru należy go dostarczyć do PS w oryginalnym lub zastępczym opakowaniu uniemożliwiającym jego uszkodzenie w transporcie. W razie zastosowania nieodpowiedniego opakowania ryzyko uszkodzenia przedmiotu ponosi Nabywca.

• Nabywca powinien dostarczyć produkt do PS we własnym zakresie.

• W przypadku uznania reklamacji koszt dostawy zwrotnej do Nabywcy pokrywa PS.

• Warunkiem przyjęcia produktu do naprawy gwarancyjnej jest dostarczenie przez reklamującego oryginału lub kserokopii dokumentu zakupu (paragon fiskalny lub faktura VAT).

• Punkt Serwisowy może odmówić rozpatrzenia gwarancji w przypadku:

a) stwierdzenia niezgodności danych zawartych w dokumentacji z danymi produktu.

b) naniesienia w dokumentach poprawek przez osobę nieuprawnioną.

c) W przypadku wycofania ze sprzedaży reklamowanego produktu i jednoczesnego stwierdzenia niemożliwości naprawy Nabywca ma prawo do otrzymania zwrotu należności za produkt na podstawie przedstawionego dokumentu zakupu na rachunek bankowy wskazany przez Nabywcę, lub za jego zgodą na wymianę na produkt o zbliżonych parametrach.

• Żywotność produktów LED line uzależnione jest od środowiska pracy. Za wybór prawidłowego środowiska pracy Lampy LED line odpowiada tylko i wyłącznie Nabywca. Indywidualnie warunki eksploatacyjne dla każdego modelu Lampy LED line zostały podane w karcie katalogowej produktu.

• Gwarancja nie obejmuje:

a) uszkodzeń powstałych przez czynniki zewnętrzne (uszkodzenia mechaniczne, zjawiska atmosferyczne oraz przepięcia sieciowe).

b) uszkodzeń wynikających z niewłaściwej eksploatacji, montażu w miejscach narażonych na bezpośrednie działanie warunków atmosferycznych w tym temperatur spoza przedziału podanego w warunkach eksploatacji, podwyższonej wilgotności, deszczu, śniegu, itp. (nie dotyczy produktów o podanym współczynniku IP dopuszczającym takie środowisko pracy).

c) uszkodzeń powstałych przez zasilanie produktu ze źródeł napięcia niezgodnego ze specyfikacją techniczną.

d) wszelkich napraw i modernizacji produktu przeprowadzanych samodzielnie oraz przez inny niż wskazany w gwarancji Punkt Serwisowy.

• W przypadku nieuzasadnionej reklamacji (po stwierdzeniu przez PS pełnosprawności produktu lub uszkodzeń, których gwarancja nie obejmuje) nabywca jest zobowiązany odebrać produkt we własnym zakresie lub pokryć koszty związane z diagnostyką oraz kosztami przesyłki zwrotnej od Punktu Serwisowego do Nabywcy.

• Nieodebranie produktu przez Nabywcę w terminie 1 miesiąca od momentu poinformowania przez PS o fakcie nieuzasadnionej Gwarancji będzie traktowane jako rezygnacja z odbioru produktu, a towar zostanie poddany utylizacji.

• Prawa i obowiązki stron w zakresie Gwarancji reguluje wyłącznie treść postanowień w niniejszym dokumencie. Wszystkie inne domniemane gwarancje pisemne lub ustne, w tym bez ograniczeń czasowych nie będą honorowane przez Punkt Serwisowy.

• Nieodebranie produktu przez Nabywcę w terminie 1 miesiąca od momentu poinformowania przez PS o fakcie nieuzasadnionej Gwarancji będzie traktowane jako rezygnacja z odbioru produktu, a towar zostanie poddany utylizacji.

• Prawa i obowiązki stron w zakresie Gwarancji reguluje wyłącznie treść postanowień w niniejszym dokumencie. Wszystkie inne domniemane gwarancje pisemne lub ustne, w tym bez ograniczeń czasowych nie będą honorowane przez Punkt Serwisowy.

• Prawem właściwym dla niniejszej gwarancji jest wyłącznie prawo polskie.

• Niniejsza Gwarancja nie wyłącza, nie ogranicza ani nie zawiesza uprawnień Nabywcy wynikających z niezgodności towaru z umową.

PODMIOT ODPOWIEDZIALNY: LEDIN Group Sp. z o.o., ul. Dębowa 1, 07-410 Tobolice, POLSKA

EN

1. BEFORE YOU BEGIN

Read all instructions carefully. Keep the instructions.

2. WARNING!

Use the product according to the manufacturer's recommendations. If you have any questions, contact the manufacturer.

3. RISK OF ELECTRIC SHOCK

The product must be connected to the mains in accordance with the recommendations on the product label. In the event of damage to the wire insulation, replace the power cable or take the product out of service and dispose of it. The wires should be replaced by the manufacturer's service.

4. Grounding and connections of the entire system should be made in accordance with the local electrical regulations of the country in which the lighting fixture is installed.

5. Class II protection against electric shock. Class II devices are characterized by the use of reinforced insulation, which provides protection against both direct and indirect contact. Another way to provide protection against electric shock in class II devices is to use basic and additional insulation. Since reinforced or additional insulation is used, it is not necessary to connect the device housing to a protective earthing conductor, and devices of this class can be powered, for example, via two-core cables with IEC C7 connectors.

6. RISK OF ELECTRIC SHOCK

Disconnect the power supply before inspection, installation or replacement.

7. For indoor use.

8. The life of the light source depends on the operating temperature of the luminaire, which should be between -20°C and +45°C.

9. Minimum distance from illuminated objects: 1m.

10. Do not stare at the operating light source!

11. Product with energy efficiency class E.

12. The product does not work with lighting dimmers.

13. Remove the product from use if the product cover is damaged.

14. The product meets the requirements of European Union (EU) Directives

15. The product meets the requirements of regulations in Great Britain (UK)

16. The crossed-out wheelee bin symbol indicates that the product should not be disposed of with household waste. In accordance with Directive 2012/19/EU of the European Parliament and of the Council of 4 July 2012 on waste electrical and electronic equipment (WEEE), this product is subject to selective waste collection. Correct disposal of used equipment allows the reuse of raw materials and minimizes the negative impact on the natural environment. Please return the device to the appropriate collection point or contact your local recycling point for further information. By caring for the environment, you contribute to protecting our planet!

COMMENTS!

• Supply voltage 230V AC. For correct operation, it is necessary to connect the wires

L - phase, N - neutral.

• The life of the light source depends on the operating temperature of the fixture.

• In the event of damage to the fixture, contact your local representative or the manufacturer directly.

• The fixture is supplied with a terminal strip.

Failure to follow the recommendations contained in this manual may result in, among others, fire, burns, electric shock, personal injury and other material and non-material damage. LEDIN Group sp. z o.o. is not responsible for the consequences resulting from failure to follow the recommendations of this manual. LEDIN Group sp. z o.o. reserves the right to make changes to the content of the manual. The current version can be downloaded from www.ledline.pl.

SPECIFICATION:

MODEL – PRODUCT NUMBER	478481
INPUT VOLTAGE RANGE	220–240~
FREQUENCY	50–60Hz
POWER	30W
POWER FACTOR PF	0,9
ENERGY CLASS	E
COLOUR TEMPERATURE	4000K
TOTAL LUMINOUS FLUX	3600lm
USEFUL LUMINOUS FLUX (360°)	3600lm
LUMINOUS EFFICIENCY	120 lm/W
LIGHT BEAM ANGLE	120°
LIFETIME L70B50	50.000h
IP CLASS	IP20
IK PROTECTION DEGREE	IK02
SHOCK PROTECTION CLASS	II
DIMENSIONS	595x595x16
COLOUR	white
WARRANTY PERIOD	5 years

WARRANTY CONDITIONS

- The guarantor is LEDIN Group Sp. z o.o., ul. Dębowa 1, 07-410 Tobolice, NIP: 7582357808, REGON: 362418408.
- The warranty period is counted from the date of purchase and is for products:
LED line PRIME 60 months
LED line LITE 36 months.
AURA Line 24 months or 60 months
Details regarding the warranty can be found on the product card and/or in the instructions, which may differ from the above-mentioned terms.
- This Warranty is the only document on the basis of which the authorized person may claim their rights in the European Union under the granted warranty.
- All repairs during the warranty period are performed by the Guarantor's Service Point, hereinafter also referred to as PS. For the purposes of these Warranty conditions, the Service Point is considered to be LEDIN Group Sp. z o.o., ul. Dębowa 1, 07-410 Tobolice.
- If a defect or damage to the product is found during the warranty period, it will be removed within 14 days from the date of delivery of the product to PS. The warranty period is extended by the repair time.
- LED line products have been manufactured according to the highest quality standards, but no quality control system can exclude all defects 100%. If a defect in the product is found during the warranty period, it should be delivered to PS in the original or replacement packaging that prevents damage during transport. If inappropriate packaging is used, the risk of damage to the item is borne by the Buyer.
- The Buyer should deliver the product to PS on their own.
- If the complaint is accepted, the cost of return delivery to the Buyer is covered by PS.
- The condition for accepting the product for warranty repair is that the complainant provides the original or a photocopy of the purchase document (receipt or VAT invoice).
- The Service Point may refuse to consider the warranty in the event of:
 - a) finding that the data contained in the documentation is inconsistent with the product data.
 - b) corrections made in the documents by an unauthorized person.
- In the event of withdrawal from sale of the complained product and at the same time finding it impossible to repair it, the Purchaser has the right to receive a refund for the product based on the presented purchase document to the bank account indicated by the Purchaser, or with his consent, to exchange it for a product with similar parameters.
- The service life of LED line products depends on the working environment. The Purchaser is solely responsible for selecting the correct working environment for the LED line lamp. Individual operating conditions for each model of LED line lamp are provided in the product catalog card.
- The warranty does not cover:
 - a) damage caused by external factors (mechanical damage, atmospheric phenomena and mains overvoltages).
 - b) damage resulting from improper use, installation in places exposed to direct exposure to atmospheric conditions, including temperatures outside the range specified in the operating conditions, increased humidity, rain, snow, etc. (does not apply to products with the specified IP coefficient allowing such a working environment).
 - c) damage caused by powering the product from voltage sources inconsistent with the technical specifications.
 - d) any repairs and upgrades to the product carried out independently and by a Service Point other than the one indicated in the warranty.
- In the event of an unjustified complaint (after PS has confirmed that the product is functional or that the warranty does not cover damage), the purchaser is obliged to collect the product on their own or cover the costs of diagnostics and the costs of return shipping from the Service Point to the Purchaser.
- Failure to collect the product by the Purchaser within 1 month from the moment PS informs them of the unjustified Warranty will be treated as a waiver of product collection, and the goods will be disposed of.
- The rights and obligations of the parties in the scope of the Warranty are governed exclusively by the provisions in this document. All other alleged written or oral warranties, including those without time limits, will not be honored by the Service Point.
- Failure to collect the product by the Purchaser within 1 month from the moment PS informs them of the unjustified Warranty will be treated as a waiver of product collection, and the goods will be disposed of.
- The rights and obligations of the parties in the scope of the Warranty are governed exclusively by the content of the provisions in this document. All other implied written or oral warranties, including those without time limits, will not be honored by the Service Point.
- The law applicable to this warranty is exclusively Polish law.
- This Warranty does not exclude, limit or suspend the Buyer's rights resulting from the non-conformity of the goods with the contract.

RESPONSIBLE ENTITY: LEDIN Group Sp. z o.o., ul. Dębowa 1, 07-410 Tobolice, POLAND

DE

1. BEVOR SIE ANFANGEN

Lesen Sie alle Anweisungen sorgfältig durch. Bewahren Sie die Anweisungen auf.

2. WARNUNG!

Verwenden Sie das Produkt gemäß den Empfehlungen des Herstellers. Bei Fragen wenden Sie sich bitte an den Hersteller.

3. GEFAHR EINES STROMSCHLAGS

Das Produkt muss gemäß den Empfehlungen auf dem Produktetikett an das Stromnetz angeschlossen werden. Wenn die Isolierung der Leitungen beschädigt ist, tauschen Sie das Netzkabel aus oder nehmen Sie das Produkt außer Betrieb und entsorgen Sie es. Die Kabel sollten vom Servicecenter des Herstellers ausgetauscht werden.

4. Die Erdung und Anschlüsse des gesamten Systems sollten gemäß den örtlichen Elektrovorschriften des Landes erfolgen, in dem die Leuchte installiert wird.

5. Schutzklasse II gegen Stromschlag. Geräte der Klasse II zeichnen sich durch die Verwendung einer verstärkten Isolierung aus, die sowohl Schutz vor direktem als auch indirektem Kontakt bietet. Eine weitere Möglichkeit, den Schutz vor elektrischem Schlag bei Geräten der Schutzklasse II zu gewährleisten, ist der Einsatz einer Grund- und Zusatzisolierung. Durch die Verwendung einer verstärkten oder zusätzlichen Isolierung ist es nicht erforderlich, das Gerätegehäuse mit einem Schutzleiter zu verbinden, und Geräte dieser Klasse können z. B. über zweizadrige Kabel mit IEC-C7-Steckern mit Strom versorgt werden.

6. GEFAHR EINES STROMSCHLAGS

Trennen Sie die Stromversorgung vor der Inspektion, Installation oder dem Austausch.

7. Für den Innenbereich.

8. Die Lebensdauer der Lichtquelle hängt von der Betriebstemperatur der Leuchte ab, die innerhalb dieses Bereichs liegen sollte im Bereich von -20°C bis +45°C.

9. Mindestabstand zu beleuchteten Objekten: 1m.

10. Blicken Sie nicht in die Arbeitslichtquelle!

11. Produkt mit Energieeffizienzklasse E.

12. Das Produkt funktioniert nicht mit Lichtdimmern.

13. Nehmen Sie das Produkt außer Betrieb, wenn die Produktabdeckung beschädigt ist.

14. Das Produkt erfüllt die Anforderungen der Richtlinien der Europäischen Union (EU).

15. Das Produkt entspricht den Vorschriften im Vereinigten Königreich (UK)

16. Das Symbol der durchgestrichenen Mülltonne weist darauf hin, dass das Produkt nicht im Hausmüll entsorgt werden darf. Gemäß der Richtlinie 2012/19/EU des Europäischen Parlaments und des Rates vom 4. Juli 2012 über Elektro- und Elektronik-Altgeräte (WEEE) unterliegt dieses Produkt der getrennten Abfallsammlung. Die ordnungsgemäße Entsorgung gebrauchter Geräte ermöglicht die Wiederverwendung von Rohstoffen und minimiert die negativen Auswirkungen auf die natürliche Umwelt. Bitte bringen Sie Ihr Gerät zu einer geeigneten Sammelstelle oder wenden Sie sich für weitere Informationen an Ihr örtliches Recyclingzentrum. Indem Sie sich um die Umwelt kümmern, tragen Sie zum Schutz unseres Planeten bei!

KOMMENTARE!

• Versorgungsspannung 230V AC. Für den ordnungsgemäßen Betrieb ist es notwendig, die Kabel anzuschließen

L - Phase, N - Neutralleiter.

• Die Lebensdauer der Lichtquelle hängt von der Betriebstemperatur der Leuchte ab.

• Wenn das Gerät beschädigt ist, wenden Sie sich direkt an Ihren örtlichen Vertreter oder den Hersteller.

• Die Leuchte wird mit einer Klemmleiste geliefert.

Die Nichtbeachtung der in diesem Handbuch enthaltenen Empfehlungen kann unter anderem Folgendes zur Folge haben: Feuer, Verbrennungen, Stromschlag, Personenschäden und andere materielle und immaterielle Schäden. LEDIN Group sp. ist nicht verantwortlich für die Folgen, die sich aus der Nichtbeachtung der Empfehlungen dieses Handbuchs ergeben. behält sich das Recht vor, Änderungen am Inhalt des Handbuchs vorzunehmen. Die aktuelle Version kann unter www.ledline.pl heruntergeladen werden.

SPEZIFIKATION:

MODELL – PRODUKT-NR	478481
EINGANGSSPANNUNGSBEREICH	220–240~
FREQUENZ	50–60Hz
LEISTUNG	30W
LEISTUNGSFAKTOR PF	0,9
ENERGIEKLASSE	E
FARBTEMPERATUR	4000K
GESAMTER LICHTSTROM	3600lm
NÜTZLICHER LICHTFLEX (360°)	3600lm
HERVORRAGENDE LICHTLEISTUNG	120 lm/W
LICHTVERTEILUNGSWINKEL	120°
HALTBARKEIT L70B50	50.000h
IP-TIGHT-KLASSE	IP20
Grad des IKT-Schutzes	IK02
STOSSSCHUTZKLASSE	II
ABMESSUNGEN	595x595x16
FARBE	Weiß
GARANTIEZEIT	5 Jahre

GARANTIEBEDINGUNGEN

• Der Bürge ist LEDIN Group Sp. z o.o. z o. o., ul. Dębowa 1, 07-410 Tobolice, NIP: 7582357808, REGON: 362418408.

• Die Garantiezeit beginnt mit dem Kaufdatum und gilt für Produkte:

LED-Linie PRIME 60 Monate

LED-Linie LITE 36 Monate.

AURA Line 24 Monate oder 60 Monate

Garantiedetails finden Sie auf der Produktkarte und/oder im Handbuch, die von den oben genannten Daten abweichen können.

• Diese Garantie ist das einzige Dokument, auf dessen Grundlage der Berechtigte seine Rechte aus der gewährten Garantie in der Europäischen Union geltend machen kann.

• Alle Reparaturen während der Garantiezeit werden von der Servicestelle des Garantiegebers, im Folgenden auch PS genannt, durchgeführt. Im Sinne dieser Garantiebedingungen gilt als Servicestelle die LEDIN Group Sp. z o.o. z o. o., ul. Dębowa 1, 07-410 Tobolice.

• Wenn während der Garantiezeit ein Defekt oder eine Beschädigung am Produkt festgestellt wird, wird dieser innerhalb von 14 Tagen ab dem Datum der Lieferung des Produkts an PS behoben. Die Gewährleistungsfrist verlängert sich um die Reparaturzeit.

• Produkte der LED-Linie werden nach höchsten Qualitätsstandards hergestellt, jedoch kann kein Qualitätskontrollsystem alle Mängel zu 100 % ausschließen. Wird während der Garantiezeit ein Mangel an der Ware festgestellt, muss diese in der Original- oder Ersatzverpackung an PS geliefert werden, um Schäden während des Transports zu vermeiden. Bei unsachgemäßer Verpackung trägt der Käufer das Risiko einer Beschädigung der Sache.

• Der Käufer sollte das Produkt selbst an PS liefern.

• Wenn die Reklamation angenommen wird, übernimmt PS die Kosten für die Rücksendung an den Käufer.

• Voraussetzung für die Annahme des Produkts zur Garantiereparatur ist, dass der Beschwerdeführer das Original oder eine Fotokopie des Kaufdokuments (Quittung oder Rechnung mit ausgewiesener Mehrwertsteuer) vorlegt.

• Der Service Point kann die Berücksichtigung der Garantie verweigern, wenn:

a) Feststellung von Inkonsistenzen zwischen den in der Dokumentation enthaltenen Daten und den Produktdaten.

b) Korrekturen an den Dokumenten durch eine unbefugte Person.

• Wenn das reklamierte Produkt aus dem Verkauf genommen wird und sich herausstellt, dass eine Reparatur nicht möglich ist, hat der Käufer das Recht, eine Rückerstattung für das Produkt auf der Grundlage des vorgelegten Kaufbelegs auf das vom Käufer angegebene Bankkonto oder mit seiner Zustimmung zu erhalten. Tauschen Sie es gegen ein Produkt mit ähnlichen Parametern aus.

• Die Lebensdauer von LED-Line-Produkten hängt von der Arbeitsumgebung ab. Der Käufer ist allein für die Auswahl der richtigen Betriebsumgebung für die LED-Linienlampe verantwortlich. Die individuellen Betriebsbedingungen für jedes LED-Linienlampenmodell finden Sie in der Produktkatalogkarte.

• Von der Garantie ausgeschlossen sind:

a) Schäden, die durch äußere Faktoren verursacht werden (mechanische Schäden, atmosphärische Phänomene und Netzüberspannungen).

b) Schäden, die durch unsachgemäßen Gebrauch, Installation an Orten entstehen, die direkten

Witterungseinflüssen ausgesetzt sind, einschließlich Temperaturen außerhalb des in den Betriebsbedingungen angegebenen Bereichs, erhöhter Luftfeuchtigkeit, Regen, Schnee usw. (gilt nicht für Produkte mit dem angegebenen IP-Koeffizienten, der dies zulässt), einer Betriebsumgebung).

c) Schäden, die dadurch entstehen, dass das Produkt über Spannungsquellen betrieben wird, die nicht den technischen Spezifikationen entsprechen.

d) alle Reparaturen und Modernisierungen des Produkts, die unabhängig oder von einer anderen als der in der Garantie angegebenen Servicestelle durchgeführt werden.

• Im Falle einer ungerechtfertigten Reklamation (nachdem PS die Funktionsfähigkeit des Produkts oder Schäden bestätigt hat, die nicht von der Garantie abgedeckt sind) ist der Käufer verpflichtet, das Produkt selbst abzuholen oder die Kosten für die Diagnose und die Kosten für den Rückversand zu tragen den Service Point an den Käufer weiter.

• Wenn der Käufer das Produkt nicht innerhalb eines Monats ab dem Zeitpunkt abholt, an dem er PS über die Tatsache der ungerechtfertigten Garantie informiert hat, wird dies als Verzicht auf die Annahme des Produkts gewertet und die Ware wird entsorgt.

• Die Rechte und Pflichten der Parteien hinsichtlich der Garantie richten sich ausschließlich nach dem Inhalt der Bestimmungen in diesem Dokument. Alle anderen stillschweigenden Garantien, ob schriftlich oder mündlich, auch nicht zeitlich begrenzt, werden vom Service Center nicht anerkannt.

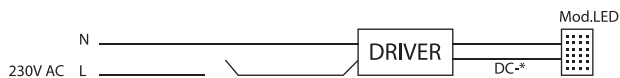
• Wenn der Käufer das Produkt nicht innerhalb eines Monats ab dem Zeitpunkt, an dem er von PS über die Tatsache der ungerechtfertigten Garantie informiert wurde, abholt, wird dies als Verzicht auf die Annahme des Produkts gewertet und die Ware wird entsorgt.

• Die Rechte und Pflichten der Parteien hinsichtlich der Garantie richten sich ausschließlich nach dem Inhalt der Bestimmungen in diesem Dokument. Alle anderen stillschweigenden Garantien, ob schriftlich oder mündlich, auch ohne zeitliche Begrenzung, werden vom Service Center nicht anerkannt.

• Das auf diese Garantie anwendbare Recht ist ausschließlich polnisches Recht.

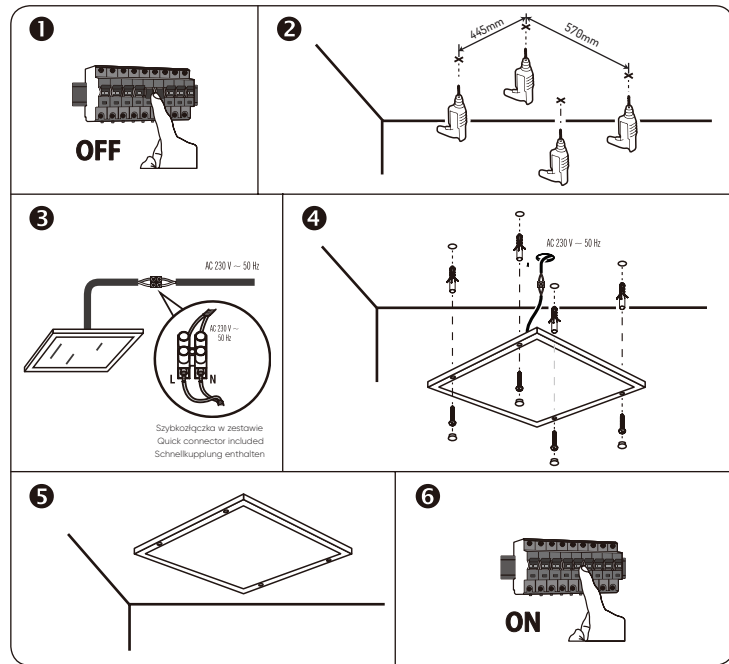
• Diese Garantie schließt die Rechte des Käufers, die sich aus der Nichtübereinstimmung der Waren mit dem Vertrag ergeben, weder aus, noch beschränkt sie sie oder setzt sie aus.

Verantwortliche Stelle: LEDIN Group Sp. z o.o. z o. o., ul. Dębowa 1, 07-410 Tobolice, POLEN



*Napięcie zależne od mocy oprawy oświetleniowej/Voltage depends on the power of the lighting fixture/Die Spannung hängt von der Leistung des Beleuchtungskörpers ab.

MONTAŻ NATYNKOWY/OBERFLÄCHENINSTALLATION/SURFACE MOUNTING



MONTAŻ PODTYNKOWY/FLUSH MOUNTED/UNTERPUTZ-EINBAU

